

# دانشگاه بین المللی مذاهب اسلامی

International University of Islamic D

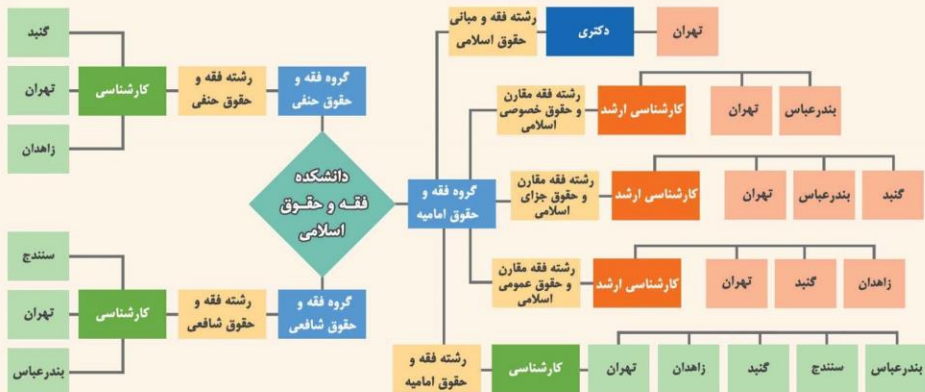
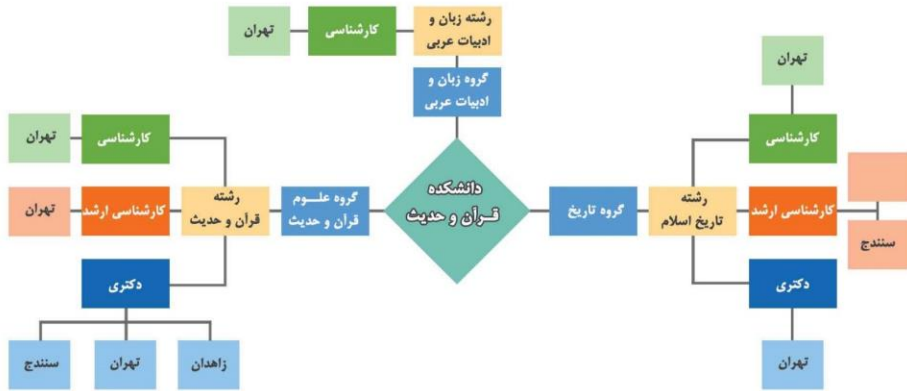
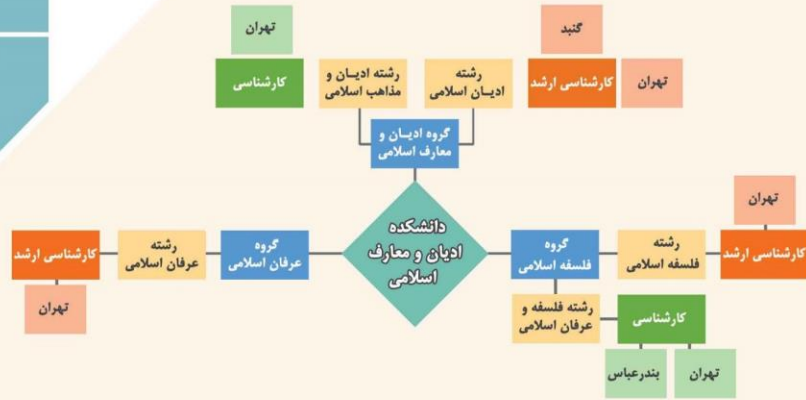


دانشگاه بین المللی مذاهب اسلامی

International University of Islamic Denominations (IUID)

# دانشکده‌ها و گروه‌های علمی

## Colleges and Scientific Groups



# دانشگاه بین‌المللی مذاهب اسلامی

International University of Islamic Denominations (IUID)

تقریب مذاهب اسلامی، جنبش اصلاحی بود که براساس آموزه‌های اصیل اسلامی و در مسیر روشنگری سید جمال‌الدین اسدآبادی و با تأسیس «دارالتقریب» مصر ایجاد شد. دارالتقریب نهاد مبارکی بود که توسط علامه شیخ محمدتقی قمی و به نمایندگی آیت‌الله العظمی بروجردی و با حمایت شیوخ الازهر در سال ۱۹۴۷ میلادی در قاهره تأسیس گردید و با ابتکار شیخ حسن البنا بدین نام خوانده شد و توانست در مدت کوتاهی اعتماد و همکاری علمای تراز اول جهان اسلام را جلب نماید و آثار نیکویی از همبستگی پیروان مذاهب را به نمایش گذارد. دارالتقریب با وفات مؤسسانش و تغییر شرایط سیاسی حاکم در مصر تعطیل شد اما پس از انقلاب اسلامی ایران و فراغت از جنگ تحمیلی به دستور حضرت آیت‌الله العظمی خامنه‌ای مدظله‌العالی «مجمع جهانی تقریب مذاهب اسلامی» با همان اهداف و راستای تحقق اصول یازدهم و دوازدهم قانون اساسی در تهران تأسیس گردید. پس از تأسیس مجمع جای دانشگاهی که بدیل نقش الازهر باشد خالی می‌نمود. لذا با رهنمود مقام معظم رهبری مدظله‌العالی و با همکاری بزرگانی همچون آیت‌الله واعظزاده خراسانی، شهید آیت‌الله سید محمدباقر حکیم، شهید ماموستا شیخ الاسلام و سایر اعضای شورای عالی مجمع جهانی تقریب مذاهب، دانشگاه بین‌المللی مذاهب اسلامی با مجور شورای عالی انقلاب فرهنگی در سال ۱۳۷۱ تأسیس شد و رهبر معظم انقلاب در دیدار با اعضای هیئت امنای دانشگاه در سال ۱۳۸۰ فرمودند: «از اول انقلاب، نیاز به چنین دانشگاهی وجود داشته است».

## اهداف دانشگاه

Goals of the University

- دانشگاه بین‌المللی مذاهب اسلامی توسعه و ارتقای آموزش عالی در عرصه مذاهب اسلامی در راستای تحقق مرجعیت علمی، تربیت متخصصان ورزیده در علوم اسلامی و سایر علوم متناسب با نیازهای امت اسلام برای داخل و خارج از کشور و همگرایی ظرفیت‌های علمی و فکری مذاهب اسلامی در راستای تحقق فرهنگ و تمدن نوین اسلامی را سرلوحه اهداف خود قرار داده است. از جمله اهم اهداف دانشگاه:
۱. پرورش نسلی از علما و دانشمندان و محققان مسلمان به منظور آگاهی از مذاهب خود و میانی دیگر مذاهب اسلامی جهت وحدت و ائتلاف مسلمانان؛
  ۲. تربیت مدرس، استاد و پژوهشگران ورزیده در فقه و مبانی حقوق (فقه مقارن)، اصول، علوم قرآن، علوم حدیث، کلام و عرفان برای مدارس، دانشگاه‌ها و مراکز دینی و فرهنگی؛
  ۳. تربیت اندیشمند و کارشناس دینی ویژه داخل و خارج از کشور در سطح مذاهب مختلف اسلامی؛
  ۴. پاسخگویی به نیازهای امت اسلامی با استفاده از بسترهای میراث تاریخی و معاصر فکری مذاهب و جریان‌های فکری در جهان اسلام؛



## شعبه‌های دانشگاه

### Branches of the University

دانشگاه بین‌المللی مذاهب اسلامی علاوه بر تأسیس واحد مرکزی در پایتخت جمهوری اسلامی ایران، باتوجه به وسعت جغرافیایی و سرزمینی جمهوری اسلامی ایران و تنوع مذاهب در مناطق مختلف کشور، اقدام به تأسیس شعبه‌های دانشگاهی در استان‌های کردستان، سیستان و بلوچستان، هرمزگان و گلستان نموده و تاکنون چند نسل از دانش‌آموختگان با روحیه تقریبی را پرورش داده است که بسیاری از آن‌ها موفق به اخذ کرسی‌های استادی برخی از دانشگاه‌های جهان اسلام شده و بسیاری نیز از مدیران و متخصصان علمی و فرهنگی جمهوری اسلامی ایران محسوب می‌شوند.

## شعبه سنندج

### Sanandaj Branch

استان کردستان یکی از بوم زیست‌های جغرافیای ایران است که از قرن‌ها پیش همزیستی مسالمت‌آمیز اقوام و مذاهب را در پیشینه‌ی درخشان تاریخی خود دارد. کردستان موزه تمدنی و ویرترین فرهنگ‌ها، مذاهب و آیین‌های مختلف است و این ظرفیت سبب شد تا افتخار تأسیس اولین شعبه از دانشگاه بین‌المللی مذاهب اسلامی را در کل کشور از آن خود کند. به درخواست مردم و مسئولان استان از محضر مقام معظم رهبری و موافقت ایشان، در سال ۱۳۸۹ نخستین شعبه دانشگاه بین‌المللی مذاهب اسلامی در کردستان، سرزمین مجاهدت‌های خاموش و سبیل وحدت، با هدف تربیت نسل فرهیخته تقریبی و به منظور تقویت روزافزون وحدت و تقریب بین پیروان مذاهب اسلامی آغاز به کار نمود. شعبه سنندج دانشگاه بین‌المللی مذاهب اسلامی در سه رشته فقه و حقوق امامیه، فقه و حقوق حنفی و علوم قرآن و حدیث در مقطع کارشناسی، و رشته تاریخ اسلام ویژه طلاب در مقطع کارشناسی ارشد به صورت رایگان دانشجو می‌پذیرد.



## شعبه زاهدان

Zahedan Branch

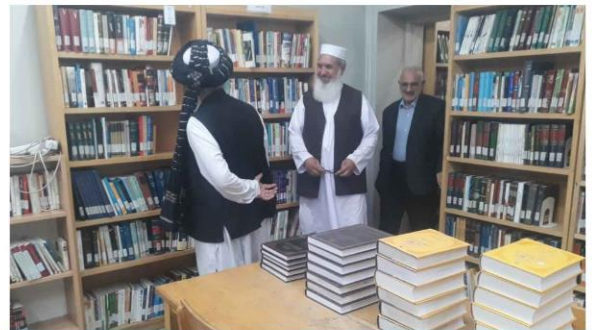
زاهدان مرکز استان یهناور سیستان و بلوچستان و پایتخت وحدت اسلامی کشور عزیزمان ایران است. شعبه زاهدان دانشگاه بین‌المللی مذاهب اسلامی در سال ۱۳۹۰ به درخواست مکرر علما اهل سنت و تشیع دانشمندان و جوانان استان سیستان و بلوچستان به طور رسمی با هدف تسهیل ادامه تحصیل و ارتقاء سطح علمی و فرهنگی جوانان و همچنین پرورش نسلی از فارغ التحصیلان آشنا با مبانی مذاهب اسلامی که مایه ایجاد وحدت در جامعه گردند، فعالیت رسمی خود را آغاز نمود. شعبه زاهدان دانشگاه بین‌المللی مذاهب اسلامی از میان داوطلبان در سه رشته فقه و حقوق امامیه، فقه و حقوق حنفی و علوم قرآن و حدیث در مقطع کارشناسی به صورت رایگان دانشجوی می‌پذیرد، و به فارغ التحصیلان مدرک رسمی وزارت علوم، تحقیقات و فناوری اعطاء می‌کند.

شعبه سنندج

شعبه زاهدان

شعبه بندرعباس

شعبه گنبد کاووس





## شعبه بندرعباس

Bandar Abbas Branch

بندرعباس از کلان‌شهرهای جنوبی جمهوری اسلامی ایران و دارای پیشینه تاریخی کهن، با مردمانی خونگرم است که اکثریت مسلمان و از پیروان مذاهب شیعه و سنی هستند. بنا به درخواست مکرر علماء دانشمندان و جوانان استان هرمزگان، شعبه بندرعباس دانشگاه بین‌المللی مذاهب اسلامی با مجوز وزارت علوم، تحقیقات و فناوری در سال ۱۳۹۱ بطور رسمی شروع به فعالیت نمود. شعبه بندرعباس دانشگاه بین‌المللی مذاهب اسلامی با هدف ارتقای سطح آشنایی و آگاهی و تعمیق و تفاهم بین پیروان مذاهب اسلامی و تقویت احترام متقابل و تحکیم رشته‌های اخوت در بین مسلمانان، از بین داوطلبین آزمون سراسری و در هر سه گروه آزمایشی انسانی، تجربی، ریاضی در دو رشته فقه و حقوق امامیه و فقه و حقوق شافعی در مقطع کارشناسی به صورت رایگان دانشجو می‌پذیرد.



## شعبه گنبد کاووس

Gonbad-e Kavus Branch

گنبد کاووس بزرگ‌ترین شهر استان گلستان پس از گرگان است، که به دلیل وجود ارزشمند بقعه متبرکه امامزاده یحیی بن زید (علیه السلام) و آثار و برکات آن، در ایجاد همبستگی و وحدت گروه‌های مذهبی موجود در گنبد کاووس نقش برجسته‌ای دارد؛ لذا با توجه به اهمیت تاریخی و فرهنگی و همچنین حضور اقوام و مذاهب مختلف در این شهرستان، شعبه گنبد کاووس دانشگاه بین‌المللی مذاهب اسلامی با مجوز وزارت علوم، تحقیقات و فناوری در سال ۱۳۹۷ به طور رسمی فعالیت آموزشی خود را آغاز نمود تا نسلی از علما، دانشمندان و مبلغان دینی که مایه وحدت مذاهب اسلامی باشند را پرورش دهد. شعبه گنبد کاووس دانشگاه بین‌المللی مذاهب اسلامی از سه طریق؛ آزمون سراسری سازمان سنجش آموزش کشور، براساس سوابق تحصیلی و با مدرک دیپلم، و همچنین از طریق آزمون اختصاصی حوزویان از میان طلاب و فضایی علوم دینی در سه رشته فقه و حقوق امامیه، فقه و حقوق حنفی و علوم قرآن و حدیث در مقطع کارشناسی به صورت رایگان دانشجو می‌پذیرد.



## مدیریت همکاری‌های علمی بین‌المللی

### Management of International Scientific Cooperation

این مدیریت کلیه امور مربوط به همکاری‌های بین‌المللی را هدایت می‌کند، از جمله:

- پذیرش آزاد و بورسیه دانشجویان بین‌المللی
- انعقاد و اجرای تفاهم‌نامه‌های همکاری
- همکاری با استادان و پژوهشگران بین‌المللی
- برگزاری دوره‌های مشترک با دانشگاه‌ها و مؤسسه‌های بین‌المللی
- تبادل استادان و دانشجویان
- ارائه فرصت‌های مطالعاتی
- پیوستن به سازمان‌های بین‌المللی
- شرکت و برگزاری رویدادهای بین‌المللی، مانند: سمپوزیوم‌ها، کارگاه‌ها، کنفرانس‌ها، رقابت‌ها و ...
- شبکه‌سازی با نخبگان علمی بین‌المللی



### عضویت‌های بین‌المللی

#### International Memberships

- عضویت در اتحادیه روسای دانشگاه‌های جهان (IAUP)
- عضویت در اتحادیه دانشگاه‌های جهان اسلام (FIUW)
- عضویت در اتحادیه دانشگاه‌های مجازی جهان اسلام (UFIUW)
- عضویت در اتحادیه دانشگاه‌های ایران و عرب
- عضویت در شبکه دانشگاه‌های مجازی جهان اسلام (CINVU)





## شیوه پذیرش دانشجو

### Student Admission Method

دانشگاه بین‌المللی مذاهب اسلامی با توجه به دارا بودن رشته‌های علوم انسانی - اسلامی منحصر بفرد از میان دانشجویان داخلی و خارجی و با شیوه‌نامه‌های گوناگون در ابتدای مهر ماه هر سال و در سه مقطع کارشناسی، کارشناسی ارشد و دکترا اقدام به جذب دانشجو می‌کند.

#### • دانشجویان ایرانی

الف) کنکور سراسری: این دانشگاه از طریق آزمون سراسری مراکز آموزش عالی کشور به روش متمرکز و از میان علاقمندان دانشجو می‌پذیرد. لازم به ذکر است علاوه بر آزمون کتبی از داوطلبان مقطع دکتری تخصصی مصاحبه شفاهی نیز به عمل می‌آید.

ب) آزمون اختصاصی دانشگاه ویژه طلاب: دانشگاه بین‌المللی مذاهب اسلامی علاوه بر پذیرش دانشجو از طریق آزمون سراسری کشور مطابق با اساسنامه و تحت نظارت سازمان سنجش آموزش کشور دارای مجوز پذیرش دانشجو در کلیه مقاطع تحصیلی از میان طلاب حوزه‌های علمیه شیعه و مدارس علوم دینی اهل سنت از طریق آزمون ورودی و مصاحبه می‌باشد این فرصت می‌تواند با افزایش تعاملات علمی بین دانشگاه و حوزه و به عنوان مسیری برابر و یکسان در ورود طلاب سراسر کشور در ورود به عرصه‌های آموزش عالی و تحولات علمی کشور باشد.

ج) استعدادهای درخشان: دانشگاه در مقطع کارشناسی ارشد از بین رتبه‌های اول، دوم و سوم دوره کارشناسی و ۱۰٪ مازاد بر ظرفیت دانشگاه پذیرش دانشجو می‌پذیرد.

#### • دانشجویان بین‌الملل

کلیه دانشجویان خارجی متقاضی ادامه تحصیل در دانشگاه بایستی روندی که براساس ضوابط و قوانین سازمان امور دانشجویان وزارت علوم جمهوری اسلامی ایران تعیین شده است را برای شروع به تحصیل در دانشگاه طی کنند. در این میان نقش اداره کنسولی و پذیرش دانشجویان بین‌المللی جهت راهنمایی‌های لازم و کمک در طول مسیر پذیرش برای متقاضیان از جمله نکات قابل ذکر است.

جهت کسب اطلاعات بیشتر در خصوص پذیرش دانشجویان بین‌الملل شرایط و ضوابط به تارنمای دانشگاه، به سربرگ «دفتر همکاری‌های علمی و بین‌المللی» و ذیل شاخه «دانشجویان بین‌الملل» مراجعه و در صورت هرگونه پرسش با رایانامه اداره پذیرش دانشگاه به آدرس [admissions@mazaheb.ac.ir](mailto:admissions@mazaheb.ac.ir) مکاتبه نمایید.

## امکانات رفاهی - دانشجویی

### Student Amenities

از جمله وظایف دانشگاه فراهم کردن امکانات رفاهی و دانشجویی لازم و مناسب در جهت آسایش دانشجویان است تا از این رهیافت دانشجویان بتوانند با کمترین دغدغه در کنار تحصیل، پاسخی کیفی به دیگر ابعاد زندگی دانشجویی خود بدهند. بدین منظور تحصیل رایگان در مقطع کارشناسی، اعطای وام دانشجویی براساس ضوابط و مقررات صندوق رفاه دانشجویی کشور، فراهم نمودن بستر لازم جهت دسترسی به کتابخانه‌های عمومی و تخصصی دانشگاه‌ها، نهادها و موسسات آموزشی و تحقیقاتی، سلف سرویس و بوفه به همراه تنوع غذایی به اقتضای فصل، تخصیص سالن‌های ورزشی مختلف در سطح شهر، فراهم کردن امکانات تفریحی درون شهری و بیرون شهری، اردوهای متنوع کوتاه مدت، سفرهای درون کشوری متنوع سیاحتی- زیارتی و خوابگاه دانشجویی از جمله برخی از مهمترین امکانات رفاهی- دانشجویی دانشگاه می‌باشد.





## کتابخانه

### Library

دانشگاه بین‌المللی مذاهب اسلامی بر مبنای رسالت تقریبی خود و همچنین تنوع عنوان رشته‌های تحصیلی آن تا مقطع دکترا تلاش نموده است تا با گردآوری منابع و کتاب‌های فقهی و حقوقی اهل سنت و تشیع و تاریخ فرق، ملل و نحل و یا جریان‌های سیاسی و کلامی جهان اسلام، ادیان و مذاهب اسلامی و غیراسلامی و همچنین با اتصال به پایگاه‌های داده‌ای بین‌المللی جهان اسلام و ایران، بستر لازم آموزشی و تحقیقاتی دانشجویان، استادان و پژوهشگران را به زبان‌های مختلف فراهم کند. به همین منظور بیش از ۳۰ هزار جلد کتاب به صورت فیزیکی و ۳۸۴۲ عنوان کتاب (شامل تعداد ۶۸۴۰ جلد کتاب عربی، و تعداد ۴۵۰ جلد کتاب فارسی، و تعداد ۱۸۰ جلد کتاب لاتین) و همچنین تعداد ۴۵۱ عنوان از پایان‌نامه‌های دانشجویان دانشگاه بین‌المللی مذاهب اسلامی در کتابخانه دیجیتال بارگذاری شده و در دسترس عموم پژوهشگران و دانشجویان قرار گرفته است. با این وجود اتصال بدنه کتابخانه دانشگاه به چهار پایگاه اطلاعاتی مهم علوم انسانی نظیر پایگاه مجلات تخصصی نور (نور مگز)، کتابخانه دیجیتال نور (نور لایب)، پیشخوان برخط نرم‌افزارهای نور (ابر نور) و پایگاه علمی سیولیکا از دیگر مزیت‌های کتابخانه دانشگاه بین‌المللی مذاهب اسلامی می‌باشد.



## فعالیت‌های فرهنگی و فوق برنامه

### Cultural and Extracurricular Activities

مجموعه دانشگاه با توجه به رسالت و شناسایی ظرفیت‌های زندگی پویای دانشجویی همواره تلاش داشته است تا برنامه‌های فرهنگی و فوق‌برنامه را جزء اولویت‌های اصلی و اساسی خود در نظر بگیرد. بدین منظور این دست از فعالیت‌ها را در طیف وسیعی از حیث موضوع، ساختار و عملکرد برنامه‌ریزی و اجرا می‌کند که از آن جمله می‌توان به برگزاری جشنواره‌های قرآنی، برگزاری اردوهای سیاحتی - زیارتی درون شهری و بیرون شهری، برگزاری همایش‌ها و نشست‌های فرهنگی، علمی، اجتماعی و دینی، فعالیت‌های فرهنگی درون خوابگاهی، شرکت در همایش‌ها و جشنواره‌های سراسری دانشجویان کشور، تعاملات و ارتباطات فرهنگی تقریبی، حمایت از انجمن‌های علمی (ادیان و مذاهب، تاریخ اسلام، زبان و ادبیات عربی، علوم قرآن و حدیث، فقه و حقوق)، حمایت از کانون‌های فرهنگی (اخلاق و عرفان، رشد و نوآوری، زبان و فرهنگ ملل، اسلامی سفیران، تقریب قرآن و عترت کتاب و کتابخوانی مبین)، برگزاری و حمایت از مسابقات، کتابخوانی، فیلم، تولید آثار هنری و ...، حمایت از نشریات دانشجویی، برگزاری همه ساله اردوی راهیان نور، برگزاری جشنواره‌های ورزشی، برگزاری اردوهای سازندگی در استان‌های مختلف کشور با همت بسیج دانشجویی دانشگاه، برگزاری اردوهای کوتاه مدت هدفمند و تخصصی و تقویت زبان دوم دانشجویان اشاره کرد.



پژوهشی در وجوه و نظائر

## انتشارات

Publishers

از جمله دغدغه‌های مجموعه دانشگاه از ابتدای تأسیس تا به امروز تحقیق، آموزش، تربیت کنشگر و محقق تقریب و همچنین گسترش مفاهیم و مولفه‌های وحدت در جهان اسلام بوده است. این الگوی معرفتی باعث شده تا بخشی از ساختار مجموعه به این مهم بپردازد تا از دریچه انتشارات و تولید محتوای ویژه و مناسب از طریق چاپ کتاب برای عموم، درسنامه برای دانشجویان و طلاب، بسترسازی لازم برای دریافت و چاپ مقالات در مجلات با راهبردهای مختلف، نشریه عمومی و ... ، طلایه‌دار فعالیت علمی در راستای ترویج فرهنگ تقریب در کشور و جهان اسلام باشد. به همین منظور همکاری علمی- تحقیقاتی مجموعه انتشارات دانشگاه بین‌المللی مذاهب اسلامی در قالب تصنیف، تألیف و تدوین آثار علمی- پژوهشی اصیل در حوزه مطالعات تقریبی و زیست مسالمت آمیز انسانی- اسلامی، حمایت از طرح‌های ترجمه از زبان‌های مختلف به زبان فارسی، حمایت از پایان‌نامه‌ها و رساله‌های ارزشمند دانشجویان تحصیلات تکمیلی داخلی و دانشگاه‌های بین‌المللی، حمایت از برگزاری همایش‌ها نشست‌ها و میزگردهای علمی نقد و معرفی آثار فاخر پژوهشی در حوزه تقریب و وحدت، انتشار مقالات علمی در مجلات علمی- پژوهشی دانشگاه با علما، پژوهشگران، محققین و کنشگران حوزه تقریب، فلسفه، عرفان و ادیان انجام می‌گیرد که نتیجه این دست اقدامات و همکاری‌ها در طی نزدیک به سه دهه شامل بیش از ۶۵ عنوان کتاب است که از این تعداد ۲۳ درصد از سهم انتشارات به اعضای

هیئت علمی و ۱۵ درصد سهم دانشجویان و دانش‌آموختگان دانشگاه بین‌المللی مذاهب اسلامی می‌باشد. به همین منظور در یک نگاه اجمالی به تنوع موضوعی کتاب‌های چاپ شده می‌توان به عناوینی چون همگرایی و واگرایی در متون تاریخ و جغرافیای اسلامی، تأثیر اراده بر وقوع طلاق در فقه اسلامی، فقه امام جعفر صادق (علیه‌السلام) در منابع اهل سنت، چند گفتار درباره نسخه‌های نهج البلاغه، همبستگی مذاهب اسلامی، احادیث امام صادق (علیه‌السلام) در منابع اهل سنت، درآمدی بر جریان‌های تاریخ نگاری افغانستان معاصر، وحده الامه فی ظل الكتاب و السنه، علم و فناوری در اسلام، مقارنه المذاهب فی الفقه، فرهنگ تقریب، فقه حنفی، ام القرى و پژوهشی در وجوه و نظائر؛ با تأکید بر آراء سیوطی در معترك الاقران و روایات تفسیری اهل بیت (علیهم‌السلام) در نورالتقلین می‌توان اشاره کرد.

# مجلات دانشگاه



## مجلات دانشگاه

### University Journals

معاونت پژوهشی دانشگاه از سال‌ها پیش و در راستای اهمیت و بحث پژوهش و تحقیق تصمیم بر آن گرفت تا به صورت ویژه و تخصصی مجلاتی با رویکردهای تقریبی، فقهی و الهیاتی را راه‌اندازی کند تا بتواند از این بستر ارتباطات خود را با پژوهشگران این حوزه تقویت و از دیگر سو به اشائه و گسترش این تحقیقات کمک کند. به همین منظور سه مجله:

• مطالعات تقریبی

• فقه مقارن

• الهیات عملی

با رویکردی خاص به مهمترین مباحث مورد نظر سوبیه‌های تعریف شده دانشگاه تأسیس شدند.

# فقه‌مقارن

## مجله فقه مقارن

Journal of Fiqhe Moqaran

فصلنامه فقه مقارن از جمله دیگر مجلات علمی- پژوهشی دانشگاه است که از سال ۱۳۹۲ توانسته بطور ویژه و با رویکردی فقهی به مذاهب تسنن و تشیع بپردازد. به همین منظور مهمترین محورهای مجله برای دریافت مقالات پژوهشگران «ترویج فقه مقارن و مطالعات تطبیقی در عرصه فقه و اصول متناسب با نیازهای جهان اسلام»، «زمینه‌سازی برای تعامل علمی و فقهی بین علمای مذاهب اسلامی»، «معرفی ابعاد فقه مقارن و پژوهش‌های معطوف به هم‌گرایی و انسجام اسلامی»، «پاسخگویی به شبهات و مسائل نو پیدا در زمینه فقه و حقوق»، «افزایش آگاهی دانشجویان و طلاب شیعه و اهل سنت در باب فقه مقارن در جهت رفع نیازهای علمی و دینی جهان اسلام» و «ایجاد بستری مناسب برای حرکت به سوی امت واحده اسلامی» و موضوعات هم‌عرض می‌باشد.

درگاه‌های ارتباطی با مجله فقه مقارن

f\_moqaran@mazaheb.ac.ir

<https://fiqhemoqaran.mazaheb.ac.ir>

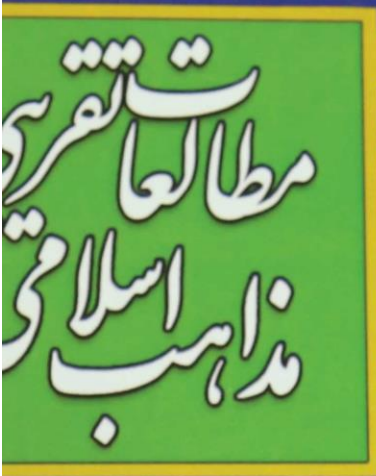


مجله مطالعات تقریبی یا فصلنامه فروغ وحدت به عنوان مهم‌ترین رسانه نوشتاری دانشگاه بین‌المللی مذاهب اسلامی از سال ۱۳۸۴ و در زمینه‌های «ترویج فرهنگ تقریب و هم‌گرایی مذاهب اسلامی و جلوگیری از تفرقه و اختلاف»، «زمینه‌سازی برای تحقق اندیشه‌های نظام جمهوری اسلامی در ایجاد وحدت اسلامی»، «سوق دادن مخاطبان به سوی مطالعات تقریبی و تطبیقی در زمینه علوم اسلامی»، «معرفی فرق و مذاهب مختلف اسلامی به منظور رفع شبهات و اختلافات و بیان مشترکات»، «افزایش آگاهی دانشجویان و طلاب شیعه و اهل سنت در حوزه اتحاد ملی و انسجام اسلامی» و همچنین «ایجاد بستری مناسب برای حرکت به سوی امت واحده اسلامی» اقدام به فعالیت علمی و پژوهشی کرده است تا بتواند به برخی از مهمترین چالش‌های میان مذاهب اسلامی پاسخی علمی و اصولی بدهد.

درگاه‌های ارتباطی با مجله مطالعات تقریبی

[practicaltheology@mazaheb.ac.ir](mailto:practicaltheology@mazaheb.ac.ir)

<https://practicaltheology.mazaheb.ac.ir>



سال هفدهم / دوره جدید

شماره ۵۶ / پاییز و زمستان



## مجله الهیات عملی

Journal of Elahyat-e Amali

الهیات عملی به عنوان رشته‌ای دانشگاهی و شاخه‌ای از الهیات، دانشی میان رشته‌ای به شمار می‌آید که می‌کوشد مدخلیت و عاملیت دین و مذهب را در جوامع امروزی مطالعه کند که به همین دلیل طیف گسترده‌ای از زمینه‌های پژوهشی را در بر می‌گیرد. وجه ممتاز الهیات عملی آن است که مسائل و زمینه‌های پژوهشی خود را از بستر زندگی بر می‌گیرد، تحلیل و تفسیری الهیاتی از مسائل فرهنگی، فردی و اجتماعی به دست می‌دهد و با نگاه انتقادی و آسیب‌شناختی به مسائل گوناگون به طرح پیشنهادهایی مبتنی بر آموزه‌های دینی برمی‌خیزد و راه‌حلهایی پیشنهاد می‌کند که هم راه زیست مؤمنانه را هموارتر می‌سازد و هم در جهت حل معضلات زندگی غیرمؤمنان پنجره‌های جدیدی را می‌گشاید.

از این رو دانشگاه بین‌المللی مذاهب اسلامی با درک اهمیت و نیاز روزافزون به طرح موضوعات و مسائل مرتبط به الهیات عملی محورهای چون الهیات و سیاست، الهیات و روان‌شناسی، الهیات و جامعه‌شناسی، الهیات و محیط زیست، الهیات و اخلاق، الهیات و سلامت، الهیات و اقتصاد، الهیات و معنای زندگی، الهیات و تعلیم و تربیت، الهیات و حقوق اجتماعی، الهیات و مدیریت را برگزیده است.

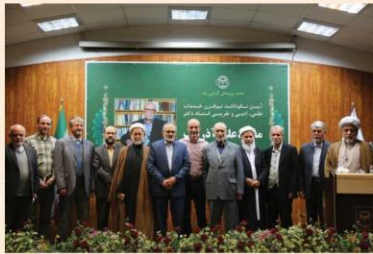
فصلنامه علمی الهیات عملی - سال اول - شماره ۱ - زمستان ۱۴۰۲



درگاه‌های ارتباطی با مجله الهیات عملی

[practicaltheology@mazaheb.ac.ir](mailto:practicaltheology@mazaheb.ac.ir)

<https://practicaltheology.mazaheb.ac.ir>



enominations(IUID)

هین المللی مذاہب اسلامی



ارتباط با دانشگاه

تهران، خیابان انقلاب اسلامی، خیابان فلسطین جنوبی،  
خیابان شهید مهرداد روانمهر، پلاک ۳  
۶۶۴۸۵۴۴۴ ، ۶۶۴۶۱۸۳۸ ، ۶۶۴۶۵۲۵۲-۰۲۱  
[www.mazaheb.ac.ir](http://www.mazaheb.ac.ir)    [info@mazaheb.ac.ir](mailto:info@mazaheb.ac.ir)